



QUICK START GUIDE

D

EN

# TRIGGERHAPPY



Quality & Reliability

**OVER  
60  
YEARS**

Designed & Manufactured  
in Cologne / Germany

**Multiblitz**<sup>®</sup>  
+ MADE IN GERMANY

## BEDIENUNGSANLEITUNG

D

Vielen Dank, dass Sie sich für MULTIBLITZ entschieden haben, wir hoffen das ihnen die Arbeit mit diesem hochwertigen Qualitätsprodukt Freude bereiten wird. Dieses Produkt ist in Deutschland konstruiert und hergestellt worden.

**A C H T U N G!**  
**LESEN SIE DIESE BEDIENUNGSANLEITUNG GENAU DURCH BEVOR SIE DAS PRODUKT ANWENDEN.**

Öffnen sie das Gerät unter keinen Umständen selber! Der Service sollte nur von einer autorisierten MULTIBLITZ Vertragswerkstatt durchgeführt werden.

Das Gerät darf auf keinen Fall Wasser, auch nicht Spritz- oder Tropfwasser, ausgesetzt werden.

Bei ständigem Gebrauch sollte das Gerät einmal jährlich in einer autorisierten MULTIBLITZ Vertragswerkstatt überprüft werden.

Zur Vermeidung einer möglichen Beeinträchtigung der Umwelt oder der menschlichen Gesundheit darf dieses Produkt nicht in den Hausmüll gegeben werden, um zu gewährleisten, dass es in einer umweltverträglichen Weise recycelt wird. Wenden Sie sich für Informationen zu Entsorgungseinrichtungen an die zuständige Behörde oder das Geschäft, in dem Sie dieses Produkt erworben haben.

## OWNER'S MANUAL

EN

Thank you for choosing MULTIBLITZ, we hope you enjoy working with this high quality product. MULTIBLITZ units are without exception designed and manufactured in Germany.

**PLEASE READ THE INSTRUCTION MANUAL CAREFULLY BEFORE USING THIS PRODUCT.**

Do not open the unit by yourself! Service should only be executed by an authorized MULTIBLITZ service location.

Do not expose the unit to water, nor spray- or dripping water.

When permanently in use, this unit should be serviced once a year by an authorized MULTIBLITZ service location.

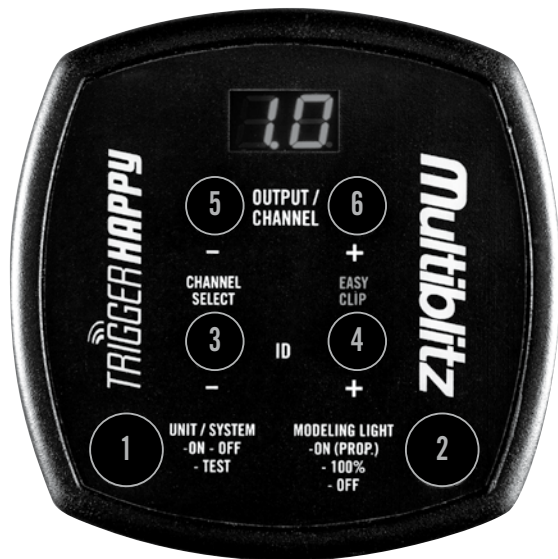
The crossed out wheeled bin label that can be found on your product indicates that this product should not be disposed of via the normal household waste stream. To prevent possible harm to the environment or human health please separate this product from other waste streams to ensure that it can be recycled in an environmentally sound manner. For more details on available collection facilities please contact your local government office or the retailer where you purchased this product.



## ÜBERSICHT

D

1. Power An/Aus & TEST
2. Einstell-Licht An – 100% - Aus
- 3./4. ID +/-, Kanalanwahl und Easy Clip Aktivierung
- 5./6. Leistungsregelung & Kanal +/-
7. Display
8. Batteriefach
9. Synchronbuchse
10. Blitzschuhanschluss



## OVERVIEW

EN

1. Power On/Off & Test Fire
2. Modeling Light ON – 100% - OFF
- 3./4. ID +/-, Channel Select and Easy Clip Function Activator
- 5./6. Output Control & Channel +/-
7. Display
8. Battery Compartment
9. Sync Lead Connector
10. Hot Shoe



## BEDIENUNGSANLEITUNG TRIGGER HAPPY

### DIGITALES DISPLAY

- Das digitale Display zeigt CHANNEL und EASY CLIP Einstellungen nur dann an, wenn die entsprechenden Tasten betätigt werden, sonst zeigt das Display immer die ID Einstellung an.
- Wenn keine Taste für mindestens 10 Sek. betätigt wird schaltet die Fernbedienung auf Energiesparmodus um. Hier zeigt der erste Dezimalpunkt an das die Fernbedienung immer noch aktiv ist.

### GERÄT/SYSTEM AN-AUS

- Um die Fernbedienung/ein Blitzgerät/mehrere Blitzgeräte ein- oder auszuschalten drücken und halten Sie UNIT/SYSTEM ON-OFF (1) für 2 Sek.
- Anzeige des Displays nach dem einschalten: Letzte angewählte ID vor dem ausschalten wird angezeigt.
- Beim Ausschalten blitzt das Gerät/blitzen die Geräte ab, da (1) auch die TEST Taste ist.

### KANAL +/- & KANALANWAHL

Lassen Sie die Fernbedienung immer auf Kanal 1 eingestellt. Sie müssen nur dann den Kanal ändern, wenn Sie Ihr Equipment mit anderem Equipment mischen, Sie Probleme mit Interferenzen von anderen Systemen haben oder wenn Sie draußen arbeiten. Im Easy Clip Modus adressiert die Fernbedienung automatisch den nächst höheren Kanal des angewählten Kanals um zwei kurz aufeinander folgende Auslösungen möglich zu machen (siehe **EasyClip**).

- Displayanzeige: „C H, 0 1. ... 1 6.“ (Werkseinstellung: Kanal 01.)
- Drücken Sie CHANNEL +/- (5/6) um den gewünschten Kanal von 16 Kanälen („01.“ bis „16.“) auszuwählen.

Stellen Sie sicher das Sie den entsprechenden Kanal auch bei ihrem/ihren Profilux Plus und X System Gerät/Geräten einstellen: „01“ bis „16“

#### Kanalwahl

- Drücken und halten Sie CHANNEL SELECT (3) für 6 Sek. gedrückt

- Da (3) auch die ID Anwahl Taste ist, laufen die Zahlen auf dem Display nach unten.
- „C H“ wird auf dem Display angezeigt.
- Lassen Sie die Taste los.
- Der vorher angewählte Kanal (oder der Kanal der ab Werk eingestellt ist „01.“) wird angezeigt, der rechte Dezimalpunkt zeigt den CHANNEL SELECT Modus an.
- Wählen Sie den gewünschten Kanal an indem Sie CHANNEL +/- drücken.
- Drücken CHANNEL SELECT (3) noch mal um ihre Auswahl zu bestätigen.
- Das Display wechselt wieder zur ID Anzeige.

### ID +/-

Die ID +/- Tasten sind die Haupttasten um Blitzgeräte innerhalb ihres Systems zu kontrollieren.

- Displayanzeige: „All ... 1 5“
- Drücken Sie ID +/- (3/4) um die gewünschte ID von 16 möglichen IDs: „00(All)“ bis „15“ anzuwählen.

Hinweis: Angenommen Sie arbeiten mit mehr als einem Profilux Plus oder X System Gerät. Sie können dann entweder ein Gerät fernsteuern oder mehrere Blitzgeräte zusammen oder unabhängig voneinander bedienen.

**SZENARIO 1**, Fernsteuern von einem Gerät oder mehreren Geräten.

1. Stellen Sie die ID der Fernbedienung mit den ID/+/- Tasten (3/4). auf "All". (Siehe, ID +/-)
2. Stellen Sie die ID(s) des/der Blitzgeräts/Blitzgeräte auf eine beliebige ID zwischen „01“ bis „15“ ein.
3. Jetzt können Sie die Blitzenergie des/der Blitzgeräts/Blitzgeräte kontrollieren.

**BITTE BEACHTEN SIE:** Wenn Sie mehrere Geräte zusammen fernsteuern sind die Einstellungen für die Blitzenergie relativ, für das Einstell-Licht absolut.

**SZENARIO 2**, Unabhängiges Fernsteuern von mehreren Geräten:

1. Stellen Sie die ID der Fernsteuerung auf „01“ ein
2. Stellen Sie die ID von Blitzgerät 1 auf „01“ ein
3. Jetzt können Sie die Blitzenergie für Blitzgerät 1 verändern

4. Stellen Sie die ID der Fernsteuerung auf „02“ ein
5. Stellen Sie die ID von Blitzgerät 2 auf „02“ ein
6. Jetzt können Sie die Blitzenergie für Blitzgerät 2 verändern
7. Stellen Sie die ID der Fernsteuerung auf „03“ ein
8. Stellen Sie die ID von Blitzgerät 3 auf „03“ ein
9. Jetzt können Sie die Blitzenergie für Blitzgerät 3 verändern
10. Stellen Sie die ID der Fernsteuerung auf „04“ ein
11. usw.

Sie können jede ID jedem Blitzgerät zuordnen, so ist es auch möglich mehrere „Subgruppen“ mit mehr als einem Gerät zu kreieren, z. Bsp. Blitzgerät 1 = ID „1“, Blitzgerät 2 = ID „2“, Blitzgerät 3 = ID „3“ usw.

Bitte beachten Sie dass die UNIT SYSTEM ON/OFF & TEST Taste (1) und die MODELING LIGHT Taste (2) immer alle Blitzgeräte adressieren, egal ob Sie innerhalb Szenario 1 oder 2 arbeiten.

## OUTPUT +/-

- Mit den OUTPUT +/- Tasten (5, 6) können Sie die Blitzleistung in 1/10 Blendenschritten einstellen.
- Die visuelle Rückmeldung erfolgt über das Display des/der Blitzgeräts/Blitzgeräte, keine visuelle Rückmeldung über das Display der Fernbedienung.

## „TEST“ TASTE

- Drücken Sie kurz die TEST Taste (1) um Test-Blitze abzufeuern.

## MODELING LIGHT ON(PROP.), 100%, OFF

- Drücken Sie kurz die Modeling light On(PROP.), 100%, Off Taste (2) um die verschiedenen Einstellungen für das Einstell-Licht vorzunehmen.
- Die visuelle Rückmeldung erfolgt über die hinterleuchteten Tasten des/der Blitzgeräts/Blitzgeräte, keine visuelle Rückmeldung über das Display der Fernbedienung.

## ALLGEMEINE HINWEISE

- Nutzen Sie die ID +/- Tasten um das/die Blitzgerät/Blitzgeräte zu adressieren
- Der TRIGGERHAPPY ist mit einer „Total Recall“ Funktion ausgestattet, der Status vor dem Ausschalten wird nach dem erneuten Anschalten wieder abgerufen.
- Stellen Sie sicher das EasyClip ausgeschaltet ist wenn die Funktion nicht genutzt werden soll, es könnte sonst zu Fehlauflösungen kommen.

## EASY CLIP

Die EasyClip Funktion hilft ihnen dabei Freistellpfade und Masken mit minimalem Aufwand innerhalb ihrer Fotobearbeitungssoftware zu erstellen.

Man benötigt mindestens zwei Blitzköpfe um die EasyClip Funktion nutzen zu können: Einen für das Hauptmotiv und einen für den Hintergrund. Beide Blitze werden mit einer max. Verzögerung von 0,5 sek. nacheinander ausgelöst. Dabei entstehen zwei unterschiedliche Bilder, die Ihnen dabei helfen den gewünschten Freistellpfad/die gewünschte Maske zu erstellen.

Durch die erste Auslösung entsteht das Hauptmotiv, ohne jegliche Beschränkung des Lichts, Sichtwinkel oder Schärfe.

Durch die zweite Auslösung entsteht das Hintergrundmotiv. Bei konstanter Blende wird hier nur ein weisser Hintergrund (hinter dem Hauptmotiv) angeblitzt.

Ihre Kamera steht bei beiden Auslösungen auf exakt der gleichen Position.

Die gleichmäßige Ausleuchtung des Hintergrundes ist sehr wichtig. Je besser der Hintergrund ausgeleuchtet ist, desto besser wird das Ergebnis sein. Der Kontrast zwischen Vorder- und Hintergrund ist ein Schlüsselfaktor. Es kann von Vorteil sein mehr als einen Blitzkopf für die Ausleuchtung des Hintergrundes zu benutzen.

Sie können auch Stellwände einsetzen um Streulicht besser kontrollieren zu können.

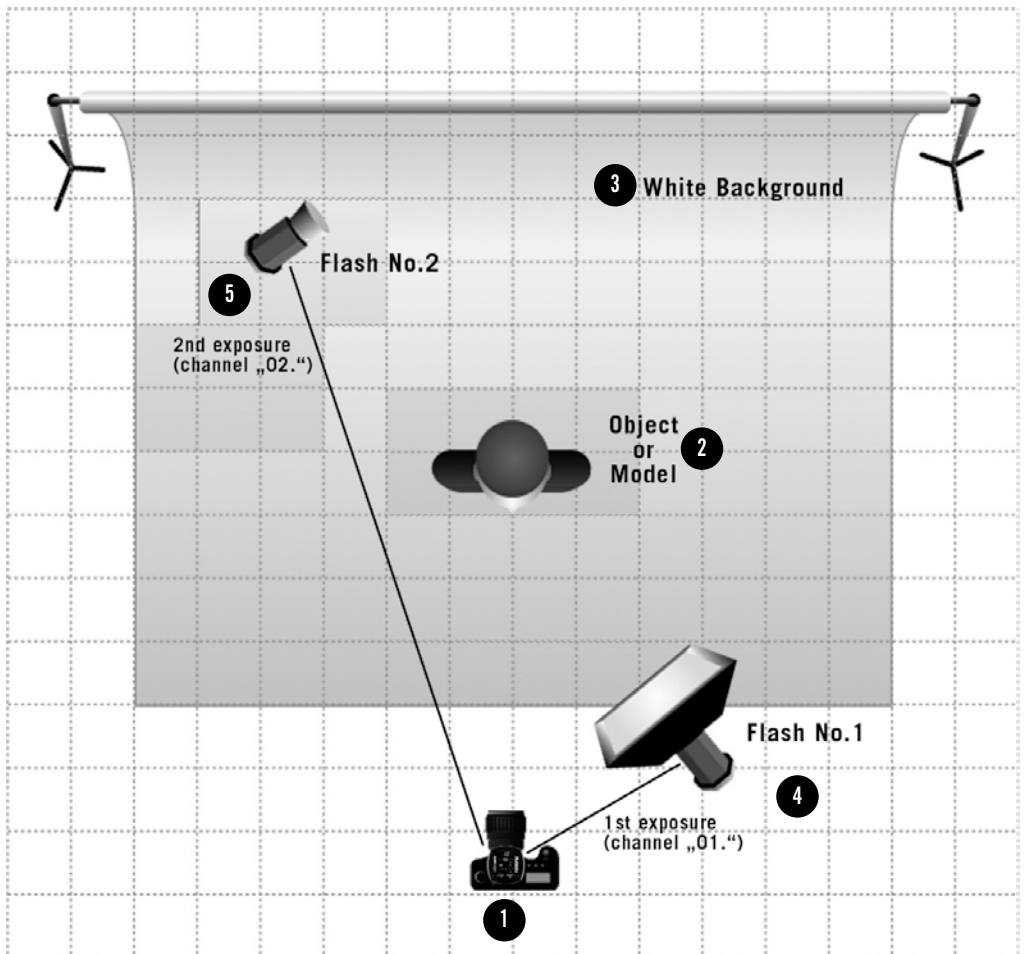
## WIE FUNKTIONIERT EASYCLIP?

Im EasyClip Modus adressiert die TRIGGERHAPPY Funkfernbedienung automatisch den nächsten höheren Kanal nach dem zuvor ausgewählten Kanal, um zwei kurz aufeinander folgende Auslösungen mit einem oder mehreren Blitzköpfen möglich zu machen. Zum Beispiel:

Blitzkopf Nr. 1, oder Blitzkopf-Gruppe Nr.1 der/die für das Hauptmotiv genutzt wird/werden, wird/werden von Kanal 1 adressiert.

Blitzkopf Nr. 2, oder Blitzkopf-Gruppe Nr.2 der/die für das Hintergrundmotiv mit einer max. Auslösungsverzögerung von 0,5 Sek. genutzt wird/werden, wird/werden von Kanal 2 adressiert.

Sie sehen, dass es möglich ist die EasyClip Funktion auch innerhalb komplexerer Szenarios einzusetzen. Natürlich können Sie auch drei Blitzköpfe (oder mehr) für ihr Hauptmotiv nutzen, dass gilt natürlich auch für den Hintergrund.

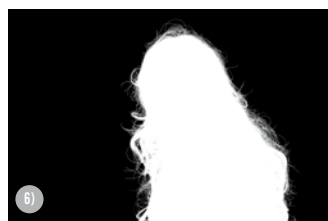


- 1) Einschalten der EasyClip Funktion:
  - Drücken und halten Sie die EasyClip Taste (4) für 6 Sek.
  - Da (4) auch die ID+ Taste ist, läuft die Anzeige auf dem Display nach oben.
  - „EC“ wird auf dem Display sichtbar.
  - Lassen Sie die Taste (4) los.
  - Abhängig davon welche Einstellungen zuvor vorgenommen worden sind, erscheint „on“ (An) oder „of“ (Aus) auf dem Display. Werkseinstellung: „of“ (Aus).
  - Wiederholen Sie den Vorgang um die gewünschte Einstellung, „on“ (An) oder „of“ (Aus), zu erhalten.
  - Benutzen Sie die ID-Taste um die Ausgangs-ID wieder auszuwählen.

2) Man kann die EasyClip Funktion bei sich nicht bewegendem Objekten und bewegenden Objekten nutzen. Obwohl die Zeitverzögerung zwischen beiden Auslösungen nur max. 0.5 Sek. beträgt, ist es wichtig das zwischen den Auslösungen möglichst keine Bewegung stattfindet.

3) Benutzen Sie einen weißen oder hell-grauen Hintergrund und stellen Sie sicher dass dieser gleichmäßig beleuchtet wird. Nutzen Sie dafür vorzugsweise einen FILNOS oder FILNOS 2 Standardreflektor.

4) Lösen Sie ihre Kamera im Automatik Modus aus, Blitz Nr. 1 wird ausgelöst. Das Ergebnis kann z. Bsp. so aussehen: siehe Abb. (4)



5) Lösen Sie ihre Kamera im Automatik Modus mit einer max. Verzögerung von 0.5 Sek. nochmals aus Blitz Nr. 2 wird ausgelöst. Das Ergebnis kann z. Bsp. so aussehen: siehe Abb. (5)

Importieren Sie die Aufnahme in ihre Fotobearbeitungs-Software.

Es kann möglich sein, dass Sie nachträgliche Feineinstellungen vornehmen müssen um einen perfekten Kontrast zwischen Vorder- und Hintergrund zu erreichen. In Photoshop® kann man z.Bsp. den „Brightness/Contrast“ filter einsetzen.

6) Nach der Farbwertanpassung und Umkehrung wird das Motiv zum Alpha-Kanal der als Maske platziert werden kann und das Objekt vom Hintergrund isoliert. Es könnte nötig werden, dass die Maske minimal nachgearbeitet werden muss. Abb. (6)



#### MÖGLICHES ERGEBNIS

Freigestelltes Objekt/Subject vor ausgewähltem Hintergrund.

# OWNER'S MANUAL TRIGGER HAPPY

## DIGITAL DISPLAY

- The remote's display only indicates CHANNEL and EASY CLIP settings when the corresponding buttons are pushed, otherwise the display always indicates ID settings.
- When no button is pushed for 10 sec, the display switches to energy saver mode, where the first decimal point indicates that the remote is still active.

## UNIT/SYSTEM ON-OFF

- To switch unit/system On or Off, press and hold POWER ON/OFF (1) for 2 sec.
- Display read out when switching On: Last selected ID before switch off.
- When switching Off, the units will fire a flash because (1) is also the TEST button.

## CHANNEL +/- & CHANNEL SELECT

Always leave the remote set to channel 1. You only might need to change channels if you mix your equipment with other equipment, when you encounter interferences from other systems, or while working outside. In Easy Clip mode, the remote automatically addresses the next higher channel from the selected channel in order to make two consecutive exposures possible (see)

- Display read out: "C H, 0 1. ... 1 6."  
(factory setting: channel 01)
- Push CHANNEL +/- (5/6) to select the desired channel out of 16 channels: "01." to "16."

Be sure to select the corresponding channel on your Profilux Plus or X System unit: "01" to "16".

## Channel Select

- Press and hold CHANNEL SELECT (3) for 6 sec.
- Since (3) is also a ID-select button, the numbers . on the display will run down.
- "C H" appears in the display.
- Let go of the pushbutton.
- The previously chosen channel (or the factory-set channel "0 1") is being displayed, the right decimal point indicates CHANNEL SELECT mode.
- Select the desired channel by pressing CHANNEL +/-.
- Push CHANNEL SELECT (3) again to confirm the selection.
- The display changes to ID indication again.

## ID +/-

The ID +/- buttons are the main buttons to control the flash units within your system.

- Display read out: "All ... 1 5".
- Push ID +/- (3/4) to select the desired ID out of 16 IDs: "00(All)" to "15".

Hint: Let's assume that you are working with more than one Profilux Plus or X System unit. You can either control the flash output of one flash unit, or several flash units independently or altogether.

**SCENARIO 1**, controlling the flash output of one or several flash units:

1. Set the ID of the remote to "All" using the ID+/- buttons (3/4). (See, ID +/-).
2. Set the ID of the flash unit(s) to any ID from "01" to "15".
3. Now, one may alter flash output and modeling light as well as test fire the units.

**PLEASE NOTE:** When controlling several flash units together, flash output settings are relative, modeling light settings are absolute.

**SCENARIO 2**, controlling the flash output of several flash units independently:

1. Set the ID setting of the remote to "01".
2. Set the ID setting of flash unit 1 to "01".
3. Now, one may alter the flash output for unit 1.
  
4. Set the ID setting of the remote to "02".
5. Set the ID setting of flash unit 2 to "02".
6. Now, one may alter the flash output for unit 2.
  
7. Set the ID setting of the remote to "03".
8. Set the ID setting of flash unit 3 to "03".
9. Now, one may alter the flash output for unit 3.
  
10. Set the ID setting of the remote to "04".
11. etc.

You can assign any ID to each flash unit, therefore it is possible to create numerous subgroups with more than one unit. E.g. first unit = ID "1", second unit = ID "2", and third unit = ID "3". Etc. ...

Please note that the UNIT SYSTEM ON/OFF & TEST (1) and the MODELING LIGHT (2) buttons always address all units, no matter if you work in a Scenario 1 or Scenario 2 environment.

## OUTPUT +/-

- You can alter the flash energy in 1/10 f-stops by pushing the OUTPUT +/- buttons (5, 6).
- No display read out on the remote, visual feedback via flash unit's display.

## „TEST“ BUTTON

- Push briefly to fire test flashes.

## MODELING LIGHT ON(PROP.), 100%, OFF

- Push to cycle thru settings: PROPORTIONAL ON – 100% - OFF.
- No display read out on the remote, visual feedback via flash unit.

## GENERAL HINTS

- Use IDs to generally address all your flash units.
- The TRIGGERHAPPY features total recall, the status before switch off will be recalled at switch on.
- Be sure to always deactivate EasyClip when not using it, otherwise mistriggerring could occur.

## EASY CLIP

The EasyClip feature helps you create clipping paths & masks within your photo editing software with minimum effort.

One needs at least two flashes to use the EasyClip feature: one for the main motif/subject and one for the background. Both flashes are being triggered with a time gap of max 0.5 sec between exposures. This results in two different pictures that will help you create the desired clipping path and mask.

The first exposure shows the actual scene, without any restriction of light, point of view and sharpness.

The second exposure will be made without change of object. At constant aperture only a white background will be flashed behind the motif/subject.

The more flashes are used for the background the better the results will be. The illumination of the background is a key factor and must be as even as possible in order to get a high contrast between the main motif/subject and the background.

You also may want to use separation walls in order to control stray light.

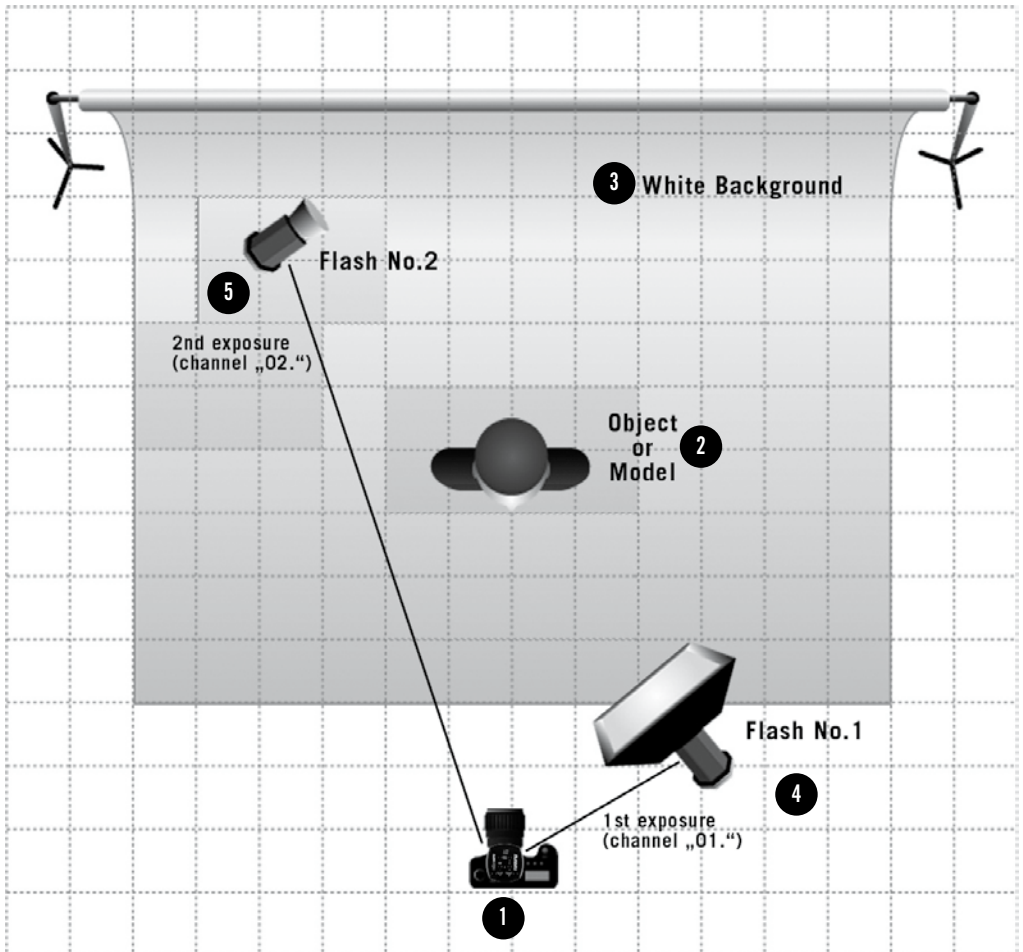
## HOW DOES EASYCLIP WORK?

In Easy Clip mode, the TRIGGERHAPPY automatically addresses the next higher channel from the selected channel in order to make two consecutive exposures with two or more flashes possible. For example:

Flash no. 1, or a group of flashes used for the main motif/subject is/are addressed by channel 1 (1st exposure).

Flash no. 2, or a group of flashes used for the background shot is/are addressed by channel 2 with a delay of max 0.5 sec (2nd exposure).

You see that it is also possible to use the EasyClip feature with more complex set-ups. Of course you could use as many as three flashes (or more) for your main motif/subject and as many as two flashes (or more) for the background.



- 1) Put the TriggerHappy remote into EasyClip mode:
    - Press and hold EasyClip Function Activator (4) for 6 sec.
    - Since (4) is also the ID+ button, the numbers on the display will run up.
    - "EC" appears in the display.
    - Let go of the pushbutton.
    - Depending on the previously chosen setting, "on" (On) or "of" (Off) appears on the display: Factory Setting "of" (Off).
    - Repeat the procedure to achieve the desired setting: "on" (On) or "of" (Off).
    - Use the ID- button to reselect the original ID.
    - In Easy Clip mode, the TRIGGERHAPPY automatically addresses the next higher channel to the selected channel in order to make two consecutive exposures possible.
  
  - 2) One can use the EasyClip feature with still or moving objects. Although the delay between flashes will only be 0.5 sec (see 5.), it is crucial that there is no movement between the two exposures.
  
  - 3) Use a white or, light grey background and make sure that it is evenly lit. Use a FILNOS or FILNOS 2 standard reflector for Flash No.2.
  
  - 4) Trigger your camera (using the camera's automatic mode), flash no. 1 is being fired. The resulting picture may look this: see (4)
  
  - 5) Trigger your camera again with a delay of max 0.5 sec (using the camera's automatic mode), flash no. 2 is being fired. The resulting picture should look like this: see (5)
- Import the shot made with flash no. 2 into your photo editing software.
- There might be some fine tuning necessary to get a perfect contrast between the main motif/subject and the background. In Photoshop® one could use the „Brightness/Contrast“ filter.
- 6) After tonal value adaption and inversion the second shot becomes an alpha channel that can be placed as a mask and isolates the object from the background. It might be necessary to rework the mask minimally. See (6)



#### POSSIBLE RESULT

Isolated object/subject pasted into desired background.



**D****PROGRAMMIERUNG DER EMPFANGS-KANÄLE BEI EINEM PROFILUX PLUS ODER X SYSTEM GERÄT:**

- Die „Test“ Taste (1) ca. 3 sek. gedrückt halten, das Gerät blitzt einmal ab, das Symbol für die Kanalwahl „CH“ erscheint auf dem Display, jetzt muss die Taste wieder losgelassen werden.
- Nach ca. 2 sek. wechselt das Display mit einem kurzen akustischen Signal von „CH“ nach „--“ (= Funkempfänger nicht aktiv, kein Kanal eingestellt), da ab Werk kein Empfangskanal eingestellt und der Empfänger nicht aktiv ist.
- Durch Drehen des Leistungsreglers (3) kann jetzt der gewünschte Empfangskanal (z.Bsp. „12“ = Kanal 12) eingestellt werden. Die Anwahl des Kanals durch Drücken der „Test“ Taste bestätigen, das Display wechselt wieder zur Leistungsanzeige.
- Der Funkempfänger ist jetzt aktiv und arbeitet nun auf dem angewählten Empfangskanal.

**ANWAHL DER EMPFANGS-ID BEI EINEM PROFILUX PLUS ODER X SYSTEM GERÄT:**

- Die Taste „Akustische-/Optische Abblitzkontrolle“ (2) ca. 3 sek. gedrückt halten, das Gerät blitzt einmal ab, das Symbol für die ID-Anwahl „ID“ erscheint auf dem Display, jetzt muss die Taste wieder losgelassen werden.
- Nach ca. 2 sek. wechselt das Display mit einem kurzen akustischen Signal von „ID“ nach „--“ (= ID nicht aktiv).
- Durch Drehen des Leistungsreglers (3) kann jetzt die gewünschte ID (z.Bsp. „12“ = ID 12) eingestellt werden. Die Anwahl der ID durch Drücken der Taste „Akustische-/Optische Abblitzkontrolle“ (2) bestätigen, das Display wechselt wieder zur Leistungsanzeige.

**SELECTING THE RECEIVING CHANNEL ON A PROFILUX PLUS OR X SYSTEM UNIT:**

- Press and hold the “TEST” button (1) for approx. 3 sec., the unit fires once and the symbol for channel selection “CH” appears on the display, now let go of the button.
- After approx. 2 sec. the unit emits a beep and the symbol on the display changes from „CH“ to „--“, meaning that the receiver is not activated and no channel is selected (factory setting).
- The desired receiving channel can now be set by turning the output control (3), e.g. to “12” (channel 12). Confirm the selection of the channel by pressing the “Test” button (1), the previously selected output appears on the display again.

**SELECTING IDs ON A PROFILUX PLUS OR X SYSTEM UNIT:**

- Press and hold the “Beep/Lamp” button (2) for approx. 3 sec., the unit fires once and the symbol for ID selection “ID” appears on the display, now let go of the button.
- After approx. 2 sec. the unit emits a beep and the symbol on the display changes from „ID” to „--“, meaning that there is no ID selected (factory setting).
- The desired ID can now be set by turning the output control (3), e.g. to “12” (ID 12). Confirm the selection of the ID by pressing the “Beep/Lamp” button (2), the previously selected output appears on the display again.